



**BBIQ光電話050**

**ターミナル**

**セットアップガイド**

〈Aterm® BR500Vシリーズ/NEC〉

BBIQ

# BBIQ光電話050ターミナル セットアップガイド 目次

当セットアップガイドではBBIQとBBIQ光電話050を同時にご利用いただく為の設定を説明しております。ブラウザとメールソフトの設定は「ビビック設定マニュアル」にてご参照ください。

## 1.箱の中身をご確認ください P1

## 2.パソコンのネットワーク設定 P1～P8

※既にBBIQをご利用のお客さまも当マニュアルの手順により設定変更をお願いいたします。

## 3.BBIQ光電話050ターミナルの接続 P9

## 4.BBIQ光電話050ターミナルの設定

### 1 クイック設定Webの起動 P10

### 2 BBIQ接続の設定 P11～P12

### 3 BBIQ光電話050接続の設定 P13

### 4 登録内容更新の反映 P14

### 5 接続状態の確認 P15～P17

## 5.ブロードバンドルーターご利用時の設定

※ブロードバンドルーター（無線ルーター）ご利用のお客さまのみ設定を行ってください

### 1 ブロードバンドルーター接続について P18

### 2 BBIQ光電話050ターミナルの設定変更 P19～P21

### (AtermBR500V) 機能詳細ガイドについて

様々な機能については製造メーカー（NEC）が下記ホームページにて詳しく説明しています。  
(<http://www.aterm.jp/manual/p/500ref/index.html>) QTNetユーザー様をご選択ください。

### BBIQ光電話050の詳しい情報について

- ・BBIQ光電話050については (<http://www.bbiq.jp/>) BBIQ光電話050をご選択ください
- ・BBIQ光電話050のQ&Aについては (<http://www.bbiq.jp/>) Q&A・トラブル解決をご選択ください
- ・QTNetお客さまセンターへのご連絡先は裏表紙に明記しております。

Windows、Windowsロゴは米国Microsoft社の米国およびその他の国における登録商標です。  
Macintosh、Mac OSは、Apple Computer社の商標、または登録商標です。  
QTNet、QTNetロゴは、九州通信ネットワーク株式会社の登録商標です。  
BBIQ、BBIQロゴは、九州通信ネットワーク株式会社の登録商標です。  
BBIQ光電話050は、九州通信ネットワーク株式会社の商標です。  
尚本文中では、®、TMマークは明記していません。

**Aterm**® © NEC Corporation 2003. © NEC Access Technica, Ltd. 2003

本セットアップガイドの一部、または全部を無断で複写、複製、転載することは禁じられております。

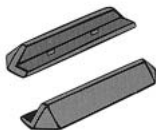
# 1.箱の中身をご確認ください 2.パソコンのネットワーク設定

## 1.箱の中身をご確認ください

本体



縦置きスタンド



電話回線ケーブル  
(コネクタ:小)



ETHERNETケーブル  
(コネクタ:大)



ACアダプター



BBIQ光電話050ターミナル  
セットアップガイド(本書)



お使いになる前に  
(別冊)



IP電話使いかたガイド

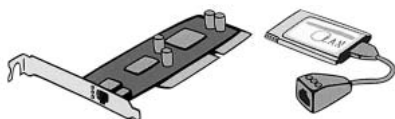


## 2.パソコンのネットワーク設定

### パソコンの準備

#### ●LANポートの準備:

本商品を接続するには、パソコンにETHERNETポートが必要です。装備されていない場合は、市販のLANカード/LANボードを購入して、取り付けとOSに対するドライバのインストールを行っておください。



LANボード

LANカード

#### ●ファイアウォールなど、全てのソフトの停止:

通信が正常に行えない場合にはファイアウォール、ウイルスチェック等のソフトを一旦停止してください。本セットアップ完了後、再度起動してください。

### WWWブラウザ (Internet Explorerなど) の準備

本商品は、下記のバージョンのWWWブラウザ (Internet Explorerなど) に対応しています。

Windows®XP/2000 Professional/Me/98の場合

■Microsoft®Internet Explorer Ver.5.5以上に対応

■Netscape®6.1以上に対応

Mac OS X/9.x/8.6の場合

■Microsoft®Internet Explorer Ver.5.0以上に対応

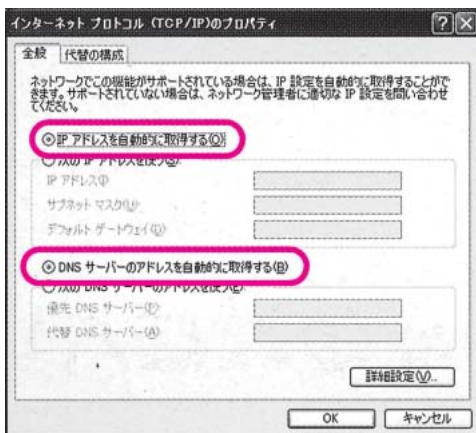
■Netscape®6.01以上に対応



OSがWindowsの場合、インターネットオプションの「LANの設定」でプロキシサーバを使用する設定になっていると、正しくインターネットに接続できない場合があります。

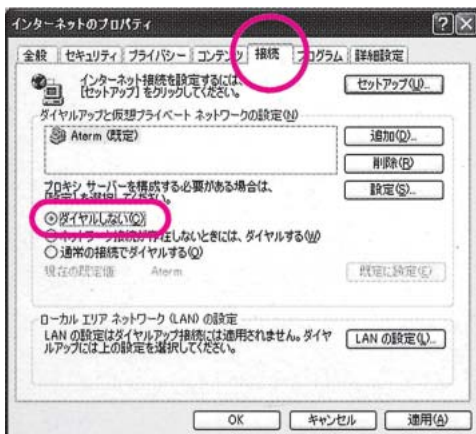
## Windows<sup>®</sup> XP

- 1 「スタート」から「コントロールパネル」を選択する
- 2 「ネットワークとインターネット接続」をクリックし、「ネットワーク接続」をクリックする
- 3 「ローカルエリア接続」を右クリックし、「プロパティ」をクリックする
- 4 「全般」タブをクリックし、「インターネットプロトコル (TCP/IP)」を選択し、「プロパティ」をクリックする
- 5 「IPアドレスを自動的に取得する」と「DNSサーバーのアドレスを自動的に取得する」を選択する



- 6 「OK」をクリックする
- 7 「OK」または「閉じる」をクリックする
- 8 「戻る」をクリックし、「ネットワークとインターネット接続」画面の「インターネットオプション」をクリックする

- 9 「接続」タブをクリックし、リストにダイヤルアップの設定がある場合は「ダイヤルしない」を選択する

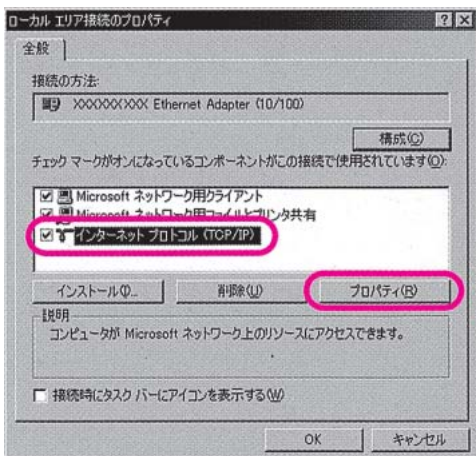


- 10 「OK」をクリックする

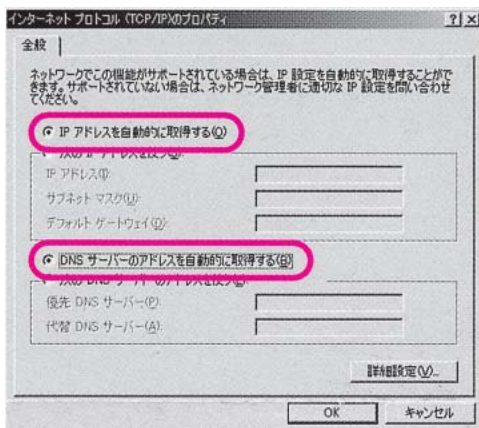
以上でパソコンのネットワーク設定は完了です。

## Windows® 2000 Professional

- 1 「スタート」-「設定」-「コントロールパネル」を選択する
- 2 「ネットワークとダイヤルアップ接続」アイコンをダブルクリックする
- 3 「ローカルエリア接続」アイコンを右クリックし、「プロパティ」をクリックする
- 4 リストの「インターネットプロトコル (TCP/IP)」を選択し、「プロパティ」をクリックする



- 5 「IPアドレスを自動的に取得する」と「DNSサーバーのアドレスを自動的に取得する」を選択する



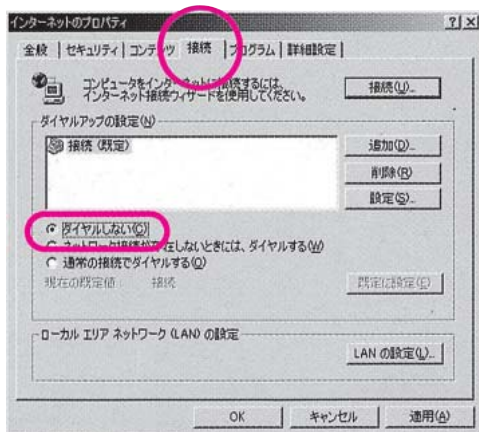
- 6 「OK」をクリックする

- 7 「OK」をクリックする

- 8 「スタート」-「設定」-「コントロールパネル」を選択する

- 9 「インターネットオプション」アイコンをダブルクリックする

- 10 「接続」タブをクリックし、リストにダイヤルアップの設定がある場合は「ダイヤルしない」を選択する



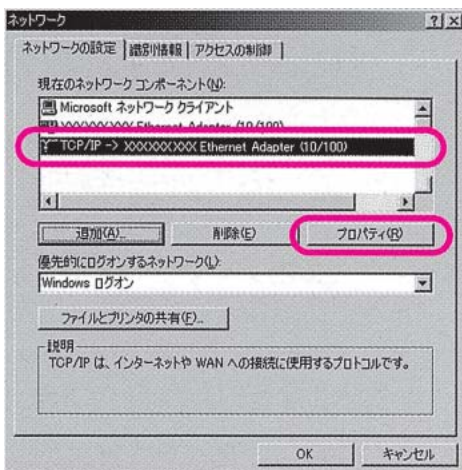
- 11 「OK」をクリックする

以上でパソコンのネットワーク設定は完了です。

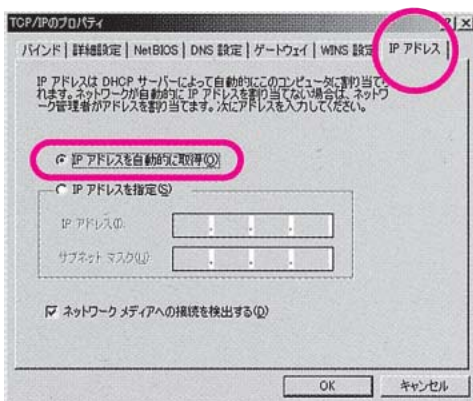
## Windows Me/98

画面は、Windows® Meを事例に記載したものです。

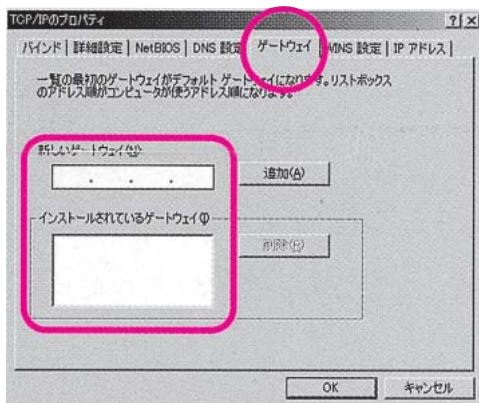
- 1 「スタート」-「設定」-「コントロールパネル」を選択する
- 2 「ネットワーク」アイコンをダブルクリックする
- 3 リストの「TCP/IP->お使いのLANカード(またはお使いのLANボード)」を選択し、「プロパティ」をクリックする



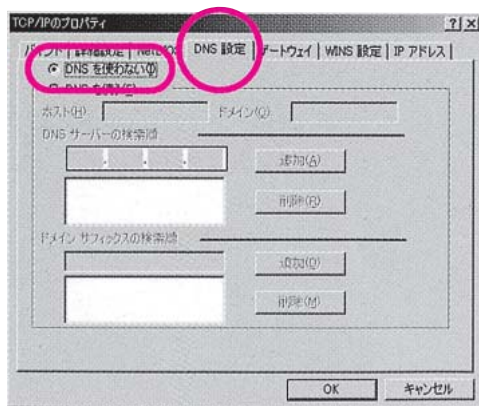
- 4 「IPアドレス」タブをクリックし、「IPアドレスを自動的に取得」を選択する



- 5 「ゲートウェイ」タブをクリックし、何も指定されていないことを確認する



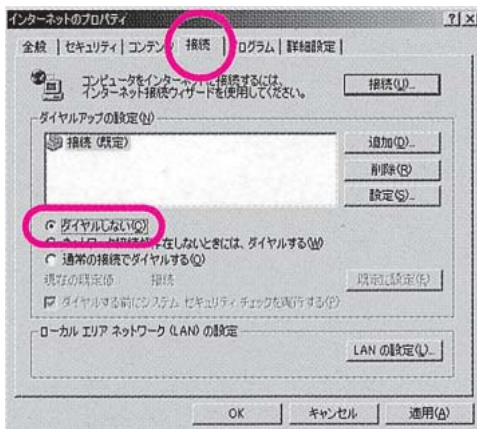
- 6 「DNS設定」タブをクリックし、「DNSを使わない」を選択する



- 7 「OK」をクリックする
- 8 「OK」をクリックする
- 9 再起動の指示があった場合はパソコンを再起動する
- 10 「スタート」-「設定」-「コントロールパネル」を選択する
- 11 「インターネットオプション」アイコンをダブルクリックする



- 12 「接続」タブをクリックし、リストにダイヤルアップの設定がある場合は「ダイヤルしない」を選択する

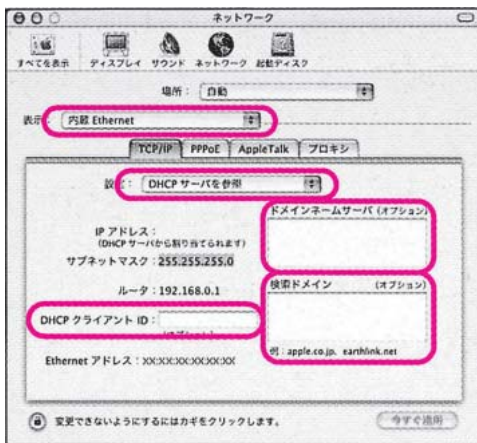


- 13 「OK」をクリックする

以上でパソコンのネットワーク設定は完了です。

## Mac OS X

- 1 アップルメニューの「システム環境設定」を開き、「ネットワーク」アイコンを選択する
- 2 「表示」を「内蔵Ethernet」にし、「設定」を「DHCPサーバを参照」にする
- 3 「DHCPクライアントID」と「検索ドメイン」「ドメインネームサーバ」を空白にする

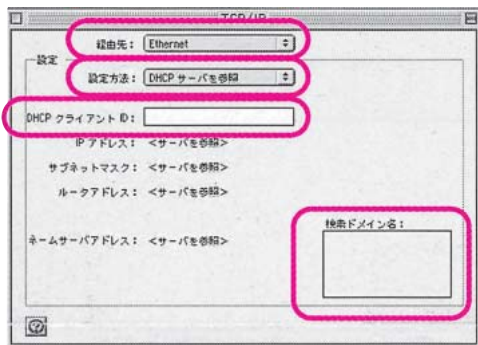


- 4 「今すぐ適用」をクリックし、ウィンドウを閉じる

以上でパソコンのネットワーク設定は完了です。

## Mac OS 9.x/8.x

- 1 アップルメニューの「コントロールパネル」の「TCP/IP」を開く
- 2 「経由先」を「Ethernet」にする
- 3 「設定方法」を「DHCPサーバを参照」にし、「DHCPクライアントID」と「検索ドメイン名」を空白にし、ウインドウを閉じる

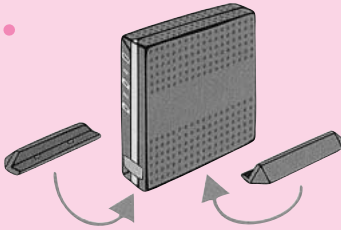


画面は、Mac OS 9.2を事例に記載したものです。

- 4 確認のダイアログが表示されたら「保存」をクリックする

## 3.BBIQ光電話050ターミナルの接続

### 1 縦置きスタンドを取り付けてください



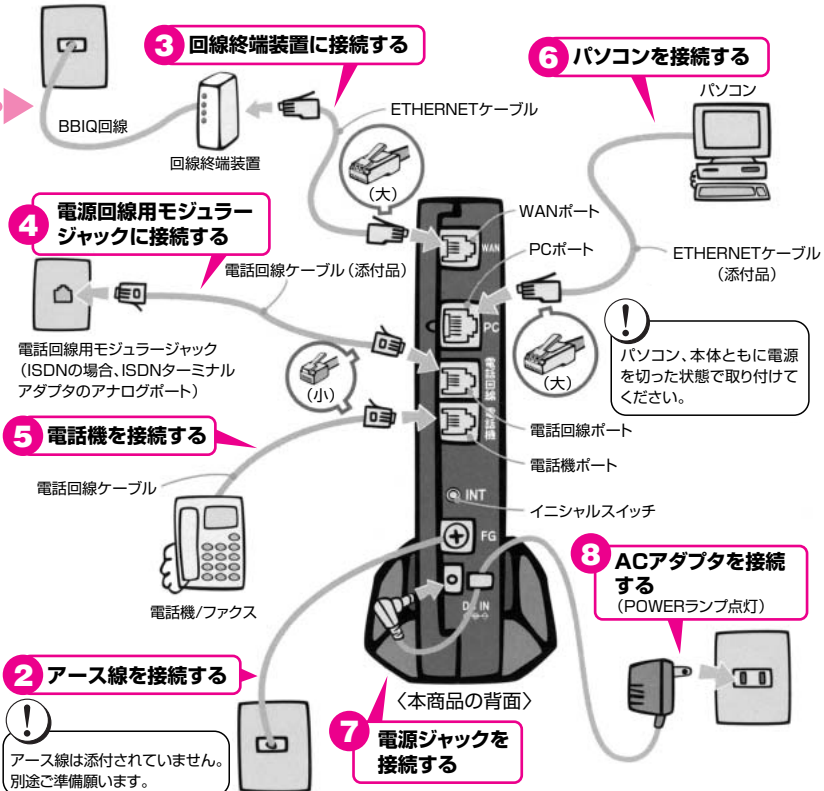
! **ケーブル接続後**、パソコンの電源を入れPOWERランプとWANランプと背面のPCポート状態表示LEDが点灯していることを確認してください。  
ランプの状態が違う場合は、「お使いになる前に」(別冊)のトラブルシューティングを参照してください。

POWERランプ  
WANランプ  
PCポート状態表示ランプ

フック

接続した電源コードはフックにかけてご使用ください。

### BBIQ光電話050ターミナル接続図

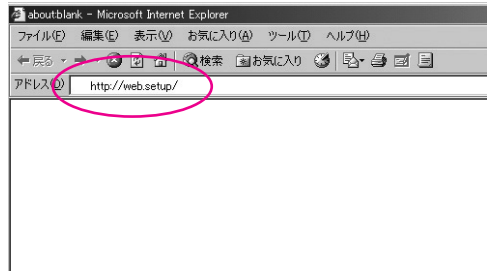


## 1 クイック設定Webの起動

- 1 まず「Internet Explorer」のアイコンをダブルクリックして起動します。



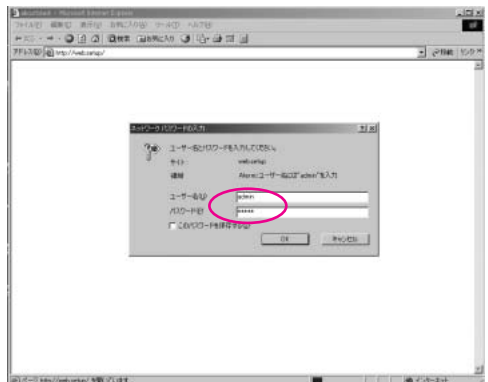
- 2 アドレス入力欄に「http://web.setup/」を入力し、キーボードの「Enter」キーを押してください。



※アドレス入力欄が表示されていない場合、「Internet Explorer」のメニューバー「表示(V)」→「ツールバー(T)」→「アドレスバー(A)」を選択し、クリックしてください。

- 3 「ネットワークパスワードの入力」が別画面で表示されますので、以下の入力を行ってください。

「ユーザー名(U)」の欄に「admin(半角)」を入力  
「パスワード(P)」の欄に「admin(半角)」を入力



入力の完了後に「OK」ボタンをクリックしてください。

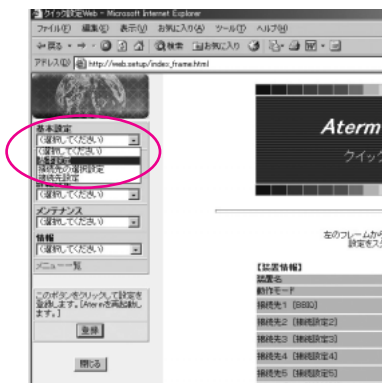
- 4 「クイック設定Web」のトップ画面が表示されます。

「Internet Explorer」のメニューバーにある「お気に入り(A)」→「お気に入りに追加」で登録してください。  
(お気に入りの登録名称は「クイック設定Web」です。)



## 2 BBIQ接続の設定

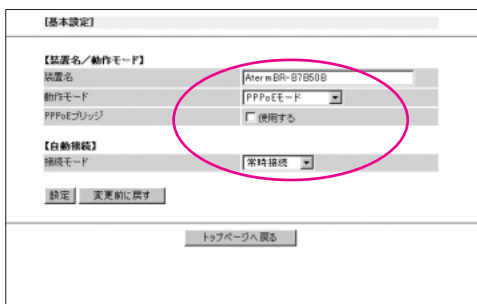
- 1 「クイック設定Web」のトップ画面左側の「基本設定」項目より「基本設定」を選択してください。



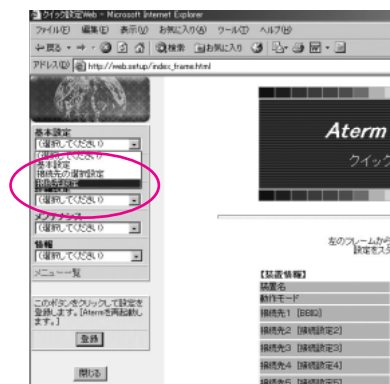
- 2 【装置名／動作モード】が以下の設定になっているかをご確認ください。

- ・「動作モード」→「PPPoEモード」
- ・「PPPoEブリッジ」→「使用しない(使用するがチェックオフになっている)」
- ・「接続モード」→「常時接続」

※設定が違っていた場合のみ変更後に画面下「設定」ボタンを押してください。



- 3 「クイック設定Web」の画面左側の「基本設定」項目より「接続先設定」を選択してください。



**4** 【接続先の設定】に以下の入力を行ってください。

「ユーザー名(U)」の欄にある情報(\*\*\*\*)を削除してBBIQの「ログインID」を入力  
「パスワード(P)」の欄にある情報(……)を削除してBBIQの「パスワード」を入力

※BBIQのログインIDとパスワードは「BBIQ登録内容のお知らせ」をご覧ください。

入力の完了後、他の設定は変更せずにそのまま「設定」ボタンをクリックしてください。

【接続先設定(PPP)】  
収集する接続先 [接続設定1/UPnP優先 ▼]

【接続先の設定】  
接続先名 [BBIQ]  
ユーザー名 [\*\*\*\*]  
パスワード [\*\*\*\*]

【IPアドレス】  
IPアドレスの自動取得  使用する  
IPアドレス [ ]

【ネームサーバ】  
サーバ(から群)当てられたアドレス  使用する  
プライマリDNS [ ]  
セカンダリDNS [ ]

【認証時の暗号化】  
暗号化方法  暗号化されていないパスワード(PAP)  
 チャレンジハンドシェイク認証プロトコルのHAP  
 自動認証

【接続先の切断】  
自動切断  使用する  
自動切断するまでの時間(秒) [ ]

【PPPキーブアライブ】  
PPPキーブアライブ機能  使用する  
LCP ECHO 送信間隔(秒) [ ]  
LCP ECHO リトライ遅延時間(秒) [ ]  
LCP ECHO リトライ回数 [ ]

【監視設定】  
PAP応答監視  使用する

[設定] [変更前に戻る]

トップページへ戻る

**5** 画面上部に「登録内容を更新しました」と表示されます。

※P14「**4** 登録内容更新の反映」を行うまでは登録内容が反映されません。

【接続先設定(PPP)】  
収集する接続先 [BBIQ/UPnP優先 ▼]

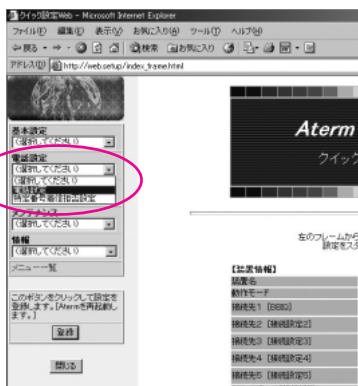
登録内容を更新しました。  
すべての設定を終了後、[登録]ボタンを押すか、Atomの再起動を行ってください。  
設定が有効になります。

【接続先の設定】  
接続先名 [BBIQ]  
ユーザー名 [username]  
パスワード [\*\*\*\*\*]

【IPアドレス】  
IPアドレスの自動取得  使用する  
IPアドレス [ ]

### 3 BBIQ光電話050接続の設定

- 1 「クイック設定Web」の画面左側の「電話設定」項目より「電話設定」を選択してください。

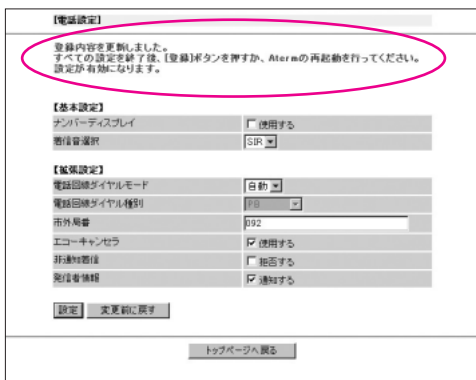


- 2 【拡張設定】にある「市外局番」の欄にご利用地域の市外局番を入力してください。  
(例:福岡市内にお住まいお客さまは「092」を入力)  
入力の完了後に「設定」ボタンをクリックしてください。



- 3 画面上部に「登録内容を更新しました」と表示されます。

※P14「4 登録内容更新の反映」を行うまでは登録内容が反映されません。



## 4 登録内容更新の反映

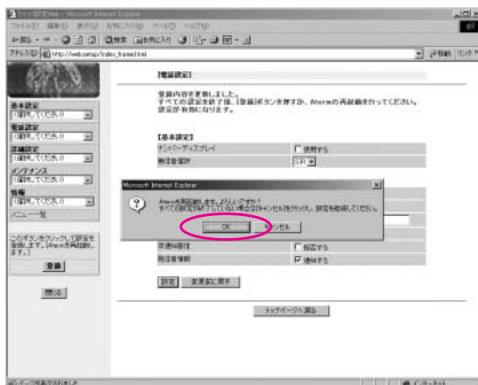
1～3で行った登録内容をBBIQ光電話050ターミナルに反映させます。

1 「クイック設定Web」の画面左側の下にある「登録」ボタンをクリックしてください。



2 「Atermを再起動します。」と別画面で表示されます。

「OK」ボタンをクリックしてください。

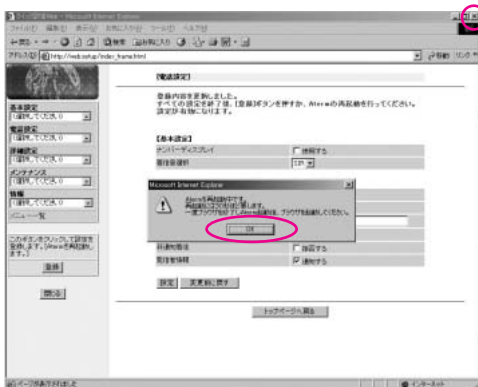


3 「Atermを再起動中です。」と別画面で表示されます。

「OK」ボタンをクリックしてください。

「Internet Explorer」の右上「×」ボタンをクリックして、一旦「Internet Explorer」を終了してください。

※BBIQ光電話050ターミナルは再起動後、1分間程で「BBIQ」および「BBIQ光電話050」の接続が自動的に行われます。





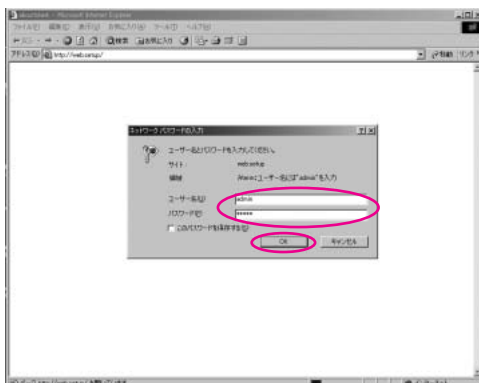
## 5 接続状態の確認

BBIQとBBIQ光電話050の接続状態を確認するには「クイック設定Web」、またはBBIQ光電話050ターミナルの前面ランプ視認による方法があります。

- 1** 「クイック設定Web」で確認するには「Internet Explorer」を起動し、P10「**1**クイック設定Webの起動」でお気に入り登録した「クイック設定Web」を選択して、「ネットワークパスワードの入力」画面で以下の入力を行ってください。

「ユーザー名(U)」の欄に「admin(半角)」を入力  
 「パスワード(P)」の欄に「admin(半角)」を入力

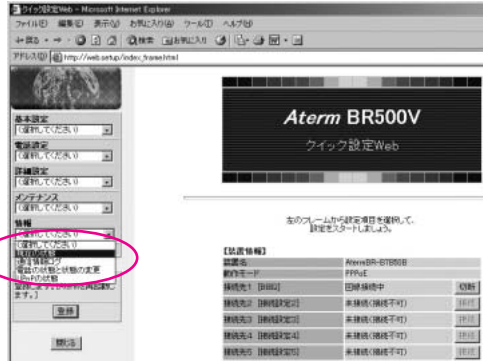
入力の完了後に「OK」ボタンをクリックしてください。



- 2** 「クイック設定Web」のトップ画面が表示されます。



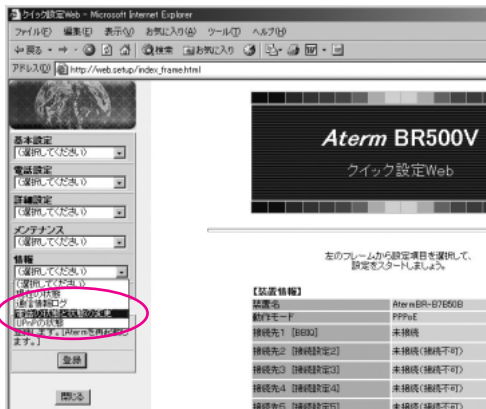
- 3 「クイック設定Web」の画面左側にある「情報」項目から「現在の状態」を選択してください。



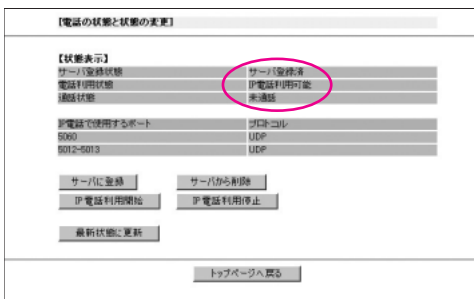
- 4 【接続情報】の「接続先1 [BBIQ]」が「回線接続中」と表示されていれば、BBIQの接続状況は正常です。



- 5 「クイック設定Web」の画面左側にある「情報」項目から「電話の状態と状態変更」を選択してください。



- 6 【状態表示】の「電話利用状態」が「IP電話利用可能」と表示されていれば、BBIQ光電話050の接続状況は正常です。



- 7 BBIQ光電話050ターミナルの前面ランプ視認による確認の場合は、以下の通りです。

※製造メーカー (NEC) ホームページの「各部の名称と機能」にて詳しく説明しています。  
 (<http://www.aterm.jp/manual/p/500ref/index.html>) QTNetユーザー様をご選択ください。

(電源)

POWERランプ	緑	点灯	電源が投入されています。
	—	消灯	電源が切れています。

(回線状態)

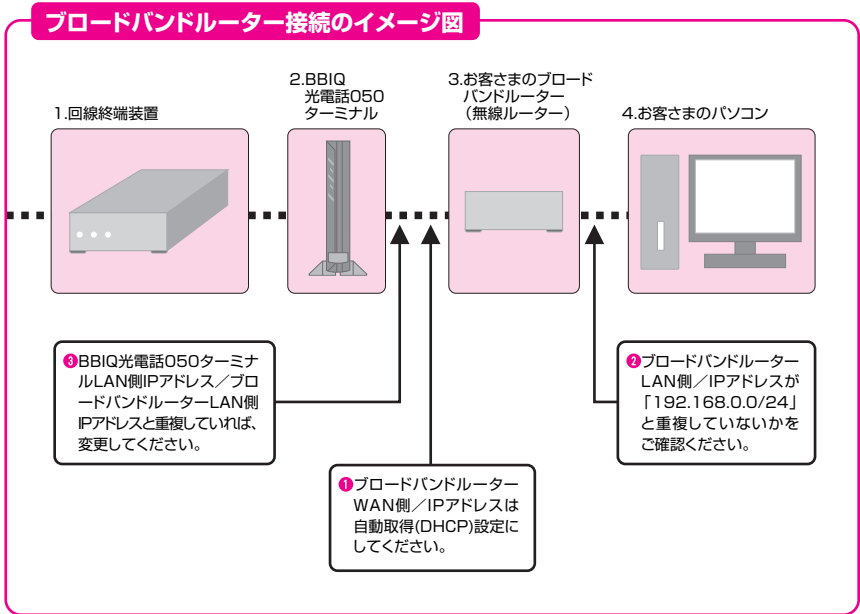
WANランプ	緑	点灯	回線終端装置とリンクが確立しています。
		点滅	回線終端装置とデータ送受信中です。
	—	消灯	回線終端装置とリンクが確立していません。

(通信状態)

VoIPランプ	緑	点灯	IP電話を使用できます。
		点滅	IP電話を使用中です(約0.5秒間隔)。
	赤	点灯	IP電話を使用できません。
	橙	点灯	「情報」-「電話の状態と状態の変更」で「IP電話利用停止」が設定されています。
		点滅	加入電話(NTT等)で通話中です(約0.5秒間隔)。
	—	消灯	IP電話が設定されていません。

## 1 ブロードバンドルーター接続について

ブロードバンドルーター接続の方法は当マニュアル手順をご参照のうえ、行ってください。



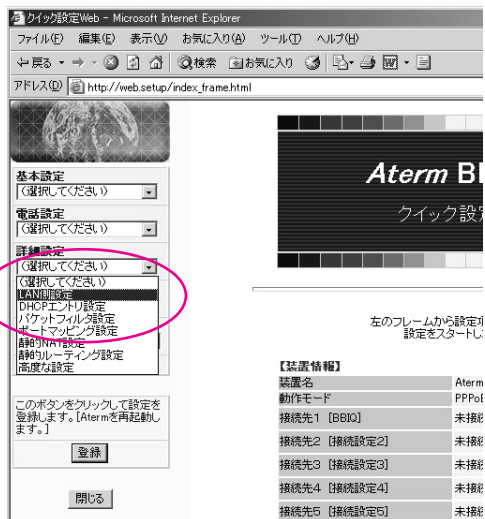
- ① お客様のブロードバンドルーターWAN側のIPアドレスが「IPアドレスの自動取得(DHCP)」設定になっているかをご確認ください。
- ② お客様のブロードバンドルーターLAN側のIPアドレスが「192.168.0.0/24」以外になっているかをご確認ください。
- ③ BBIQフォンターミナルLAN側のIPアドレス(初期状態)は「192.168.0.0/24」に設定されています。お客様のブロードバンドルーターLAN側のIPアドレスと重複している場合は、P19「**2** BBIQ光電話050ターミナルの設定変更」の手順をご参照のうえ、変更して下さい。

## 2 BBIQ光電話050ターミナルの設定変更

- 1 セットアップガイドのP10「**1** クイック設定Webの起動」を参照して「クイック設定Web」のトップ画面を表示させてください。



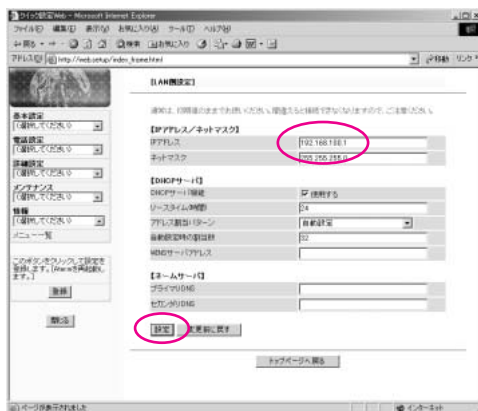
- 2 「クイック設定Web」のトップ画面左側の「詳細設定」項目より「LAN側設定」を選択して下さい。



- 3** 【IPアドレス/ネットマスク】の「IPアドレス」欄にブロードバンドルーターのLAN側IPアドレスと重複していないIPアドレスを入力してください。

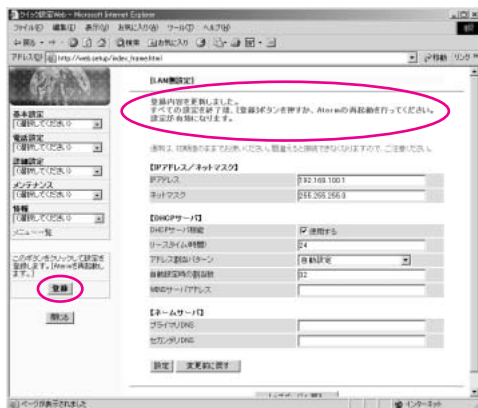
(例)  
「IPアドレス」の欄に重複していないIPアドレス「192.168.100.1」を入力

入力完了後、他の設定は変更せずにそのまま「設定」ボタンをクリックしてください。

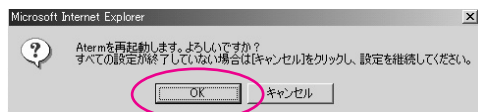


- 4** 画面上部に「登録内容を更新しました。」と表示されます。

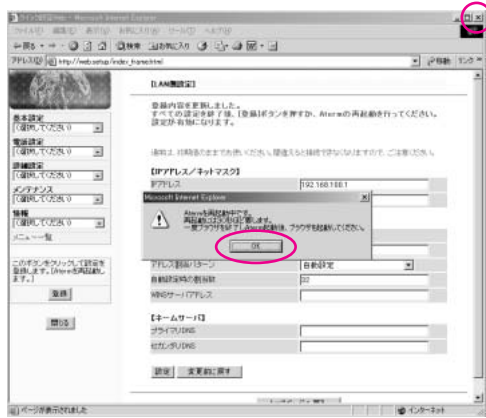
BBIQ光電話050ターミナルに登録内容を反映するため、「クイック設定Web」の画面左側の下にある「登録」ボタンをクリックして下さい



- 5** 「Atermを再起動します。」と別画面で表示されますので、画面にある「OK」ボタンをクリックしてください。



- 6** 「Atermを再起動中です。」と別画面で表示されます。  
「OK」ボタンをクリックして下さい。  
「Internet Explorer」の右上「×」ボタンをクリックして一旦「Internet Explorer」終了して下さい。



BBIQ光電話050ターミナルは再起動後、1分間程で「BBIQ」および「BBIQ光電話050」の接続が自動的に行われます。

- 7** BBIQ光電話050ターミナルとパソコンを接続しているLANケーブルをはずしてから、ブロードバンドルーターを接続して下さい。

※P18「ブロードバンドルーター接続イメージ図」を参照してください。